



Statistique Canada  
www.statcan.gc.ca

# Projet de loi C-19 : Loi modifiant le Code criminel et la Loi sur les armes à feu

## Présentation au Comité sénatorial permanent des Affaires juridiques et constitutionnelles

par Julie McAuley

Directrice, Centre canadien de la statistique juridique

Mars 2012

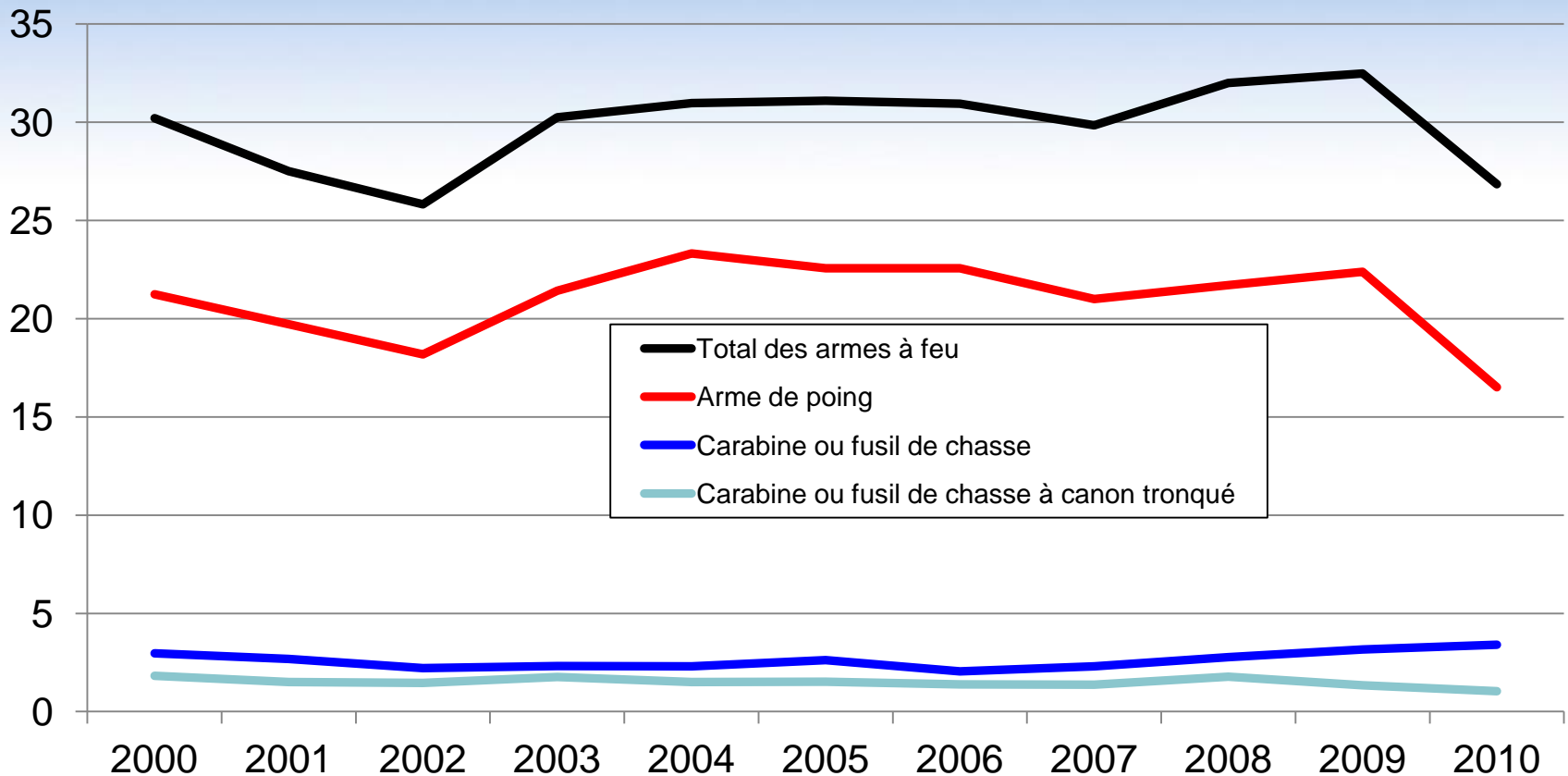


Statistique Canada  
Statistics Canada

Canada 

# Victimes de crimes violents commis à l'aide d'une arme à feu, Canada, selon le type d'arme à feu, 2000 à 2010

Taux pour 100 000 habitants



**Note :** Les données proviennent d'un sous-ensemble de services de police qui desservait 58 % de la population du Canada en 2010.

**Source :** Statistique Canada, Centre canadien de la statistique juridique, Programme de déclaration uniforme de la criminalité

# Victimes de crimes violents commis à l'aide d'une arme à feu, selon la province ou le territoire, Canada, 2010

Province ou territoire	Nombre	Taux <sup>1</sup>	Province ou territoire	Nombre	Taux <sup>1</sup>
Terre-Neuve-et-Labrador	54	10,6	Saskatchewan	382	37,3
Île-du-Prince-Édouard	9	6,3	Alberta	1 056	28,4
Nouvelle-Écosse	192	20,4	Colombie-Britannique	1 160	25,6
Nouveau-Brunswick	111	14,8	Yukon	25	72,4
Québec	2 312	29,4	Territoires du Nord-Ouest	27	61,7
Ontario	2 497	19,1	Nunavut	43	129,4
Manitoba	460	38,4	CANADA	8 328	24,6

1. Les taux sont calculés pour 100 000 habitants.

**Source** : Statistique Canada, Centre canadien de la statistique juridique, Programme de déclaration uniforme de la criminalité.

# Victimes de crimes violents commis à l'aide d'une arme à feu, selon la région métropolitaine de recensement, Canada, 2010

Région métropolitaine de recensement	Nbre	Taux <sup>1</sup>	Région métropolitaine de recensement	Nbre	Taux <sup>1</sup>	Région métropolitaine de recensement	Nbre	Taux <sup>1</sup>
St. John's	16	8,6	Peterborough	16	13,2	Thunder Bay	24	20,0
Halifax	116	28,8	Toronto	1 237	23,8	Winnipeg	303	38,8
Moncton	11	8,1	Hamilton	186	34,9	Regina	55	25,2
Saint John	19	18,4	St. Catharines–Niagara	64	14,4	Saskatoon	99	36,5
Saguenay	22	15,1	Kitchener–Cambridge–Waterloo	92	17,6	Calgary	393	31,5
Québec	70	9,3	Brantford	19	14,3	Edmonton	293	24,9
Trois-Rivières	13	8,7	Guelph	6	4,8	Kelowna	42	23,5
Montréal	1 530	39,7	London	118	24,6	Abbotsford–Mission	60	34,2
Gatineau <sup>2</sup>	71	23,2	Windsor	66	21,9	Vancouver	762	31,9
Ottawa <sup>3</sup>	198	21,1	Barrie	17	12,2	Victoria	28	7,8
Kingston	10	6,2	Grand Sudbury	19	11,6	CANADA	8 328	24,6

1. Les taux sont calculés pour 100 000 habitants. Les populations des régions métropolitaines de recensement (RMR) ont été ajustées afin de correspondre aux frontières des territoires des services de police.

2. Gatineau représente la partie de la RMR d'Ottawa–Gatineau qui est située au Québec.

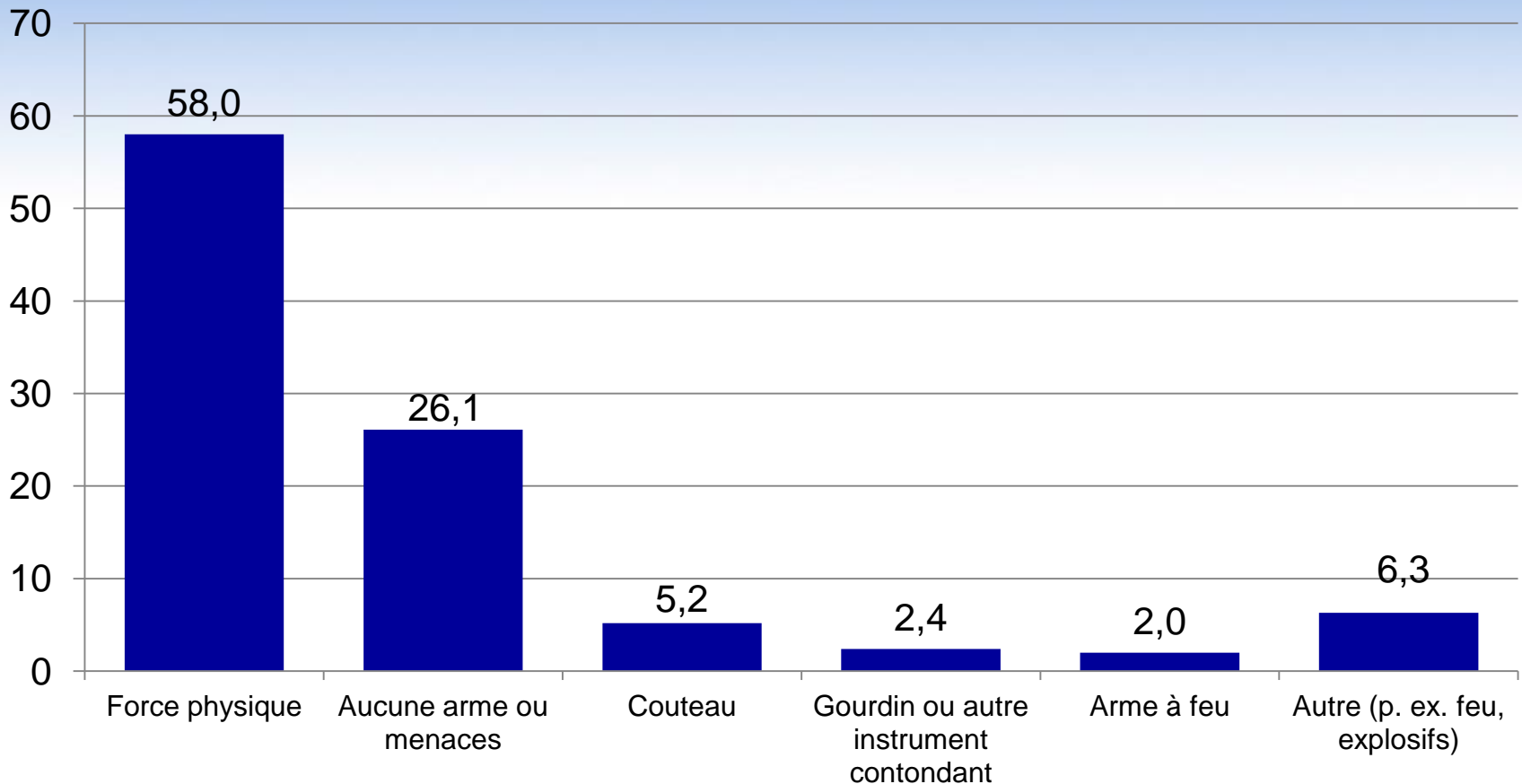
3. Ottawa représente la partie de la RMR d'Ottawa–Gatineau qui est située en Ontario.

**Note :** La RMR d'Oshawa est exclue en raison du manque de correspondance entre les frontières du territoire policier et celles de la RMR. La RMR de Sherbrooke est exclue en raison de l'indisponibilité des données en 2010.

**Source :** Statistique Canada, Centre canadien de la statistique juridique, Programme de déclaration uniforme de la criminalité.

# Victimes de crimes violents, selon le type d'arme, Canada, 2010

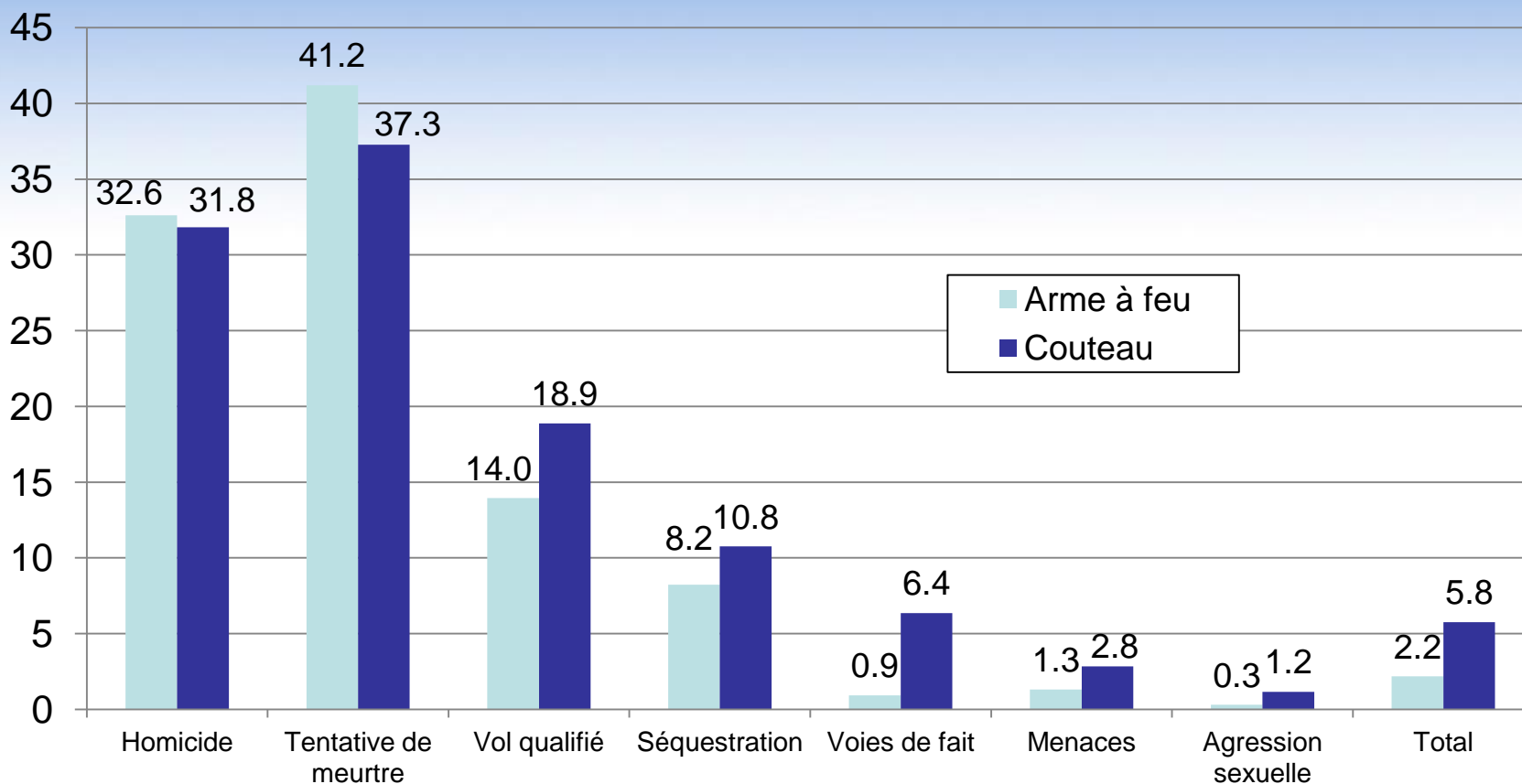
Pourcentage des victimes de crimes violents



Source : Statistique Canada, Centre canadien de la statistique juridique, Programme de déclaration uniforme de la criminalité.

# Victimes de crimes violents, selon certaines infractions et le type d'arme, Canada, 2010

Pourcentage de toutes les victimes

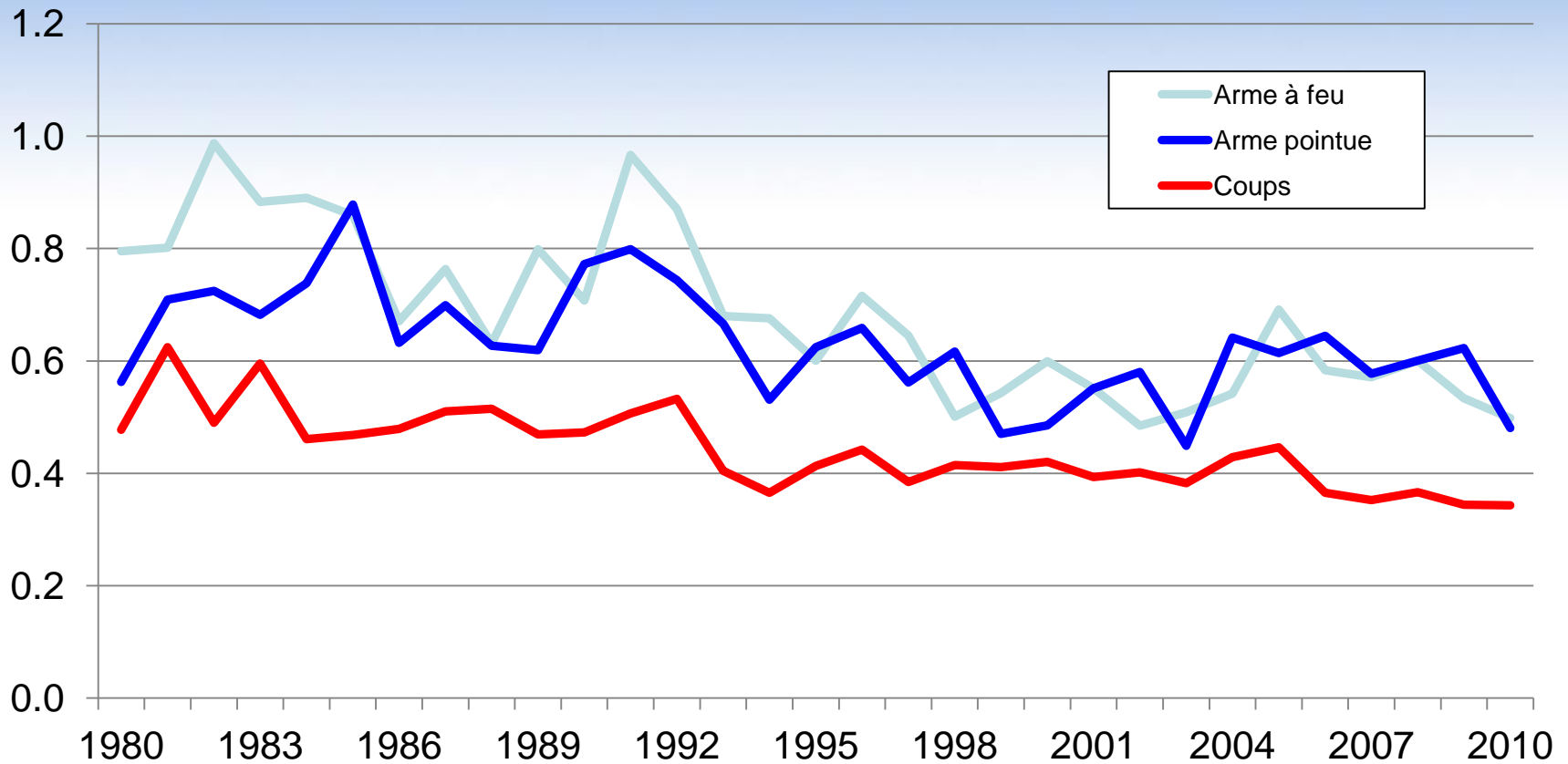


**Notes :** Le calcul des pourcentages exclut les affaires pour lesquelles la police a déclaré que l'arme était inconnue.

**Source :** Statistique Canada, Centre canadien de la statistique juridique, Programme de déclaration uniforme de la criminalité.

# Victimes d'homicide, selon la cause du décès, Canada, 1980 à 2010

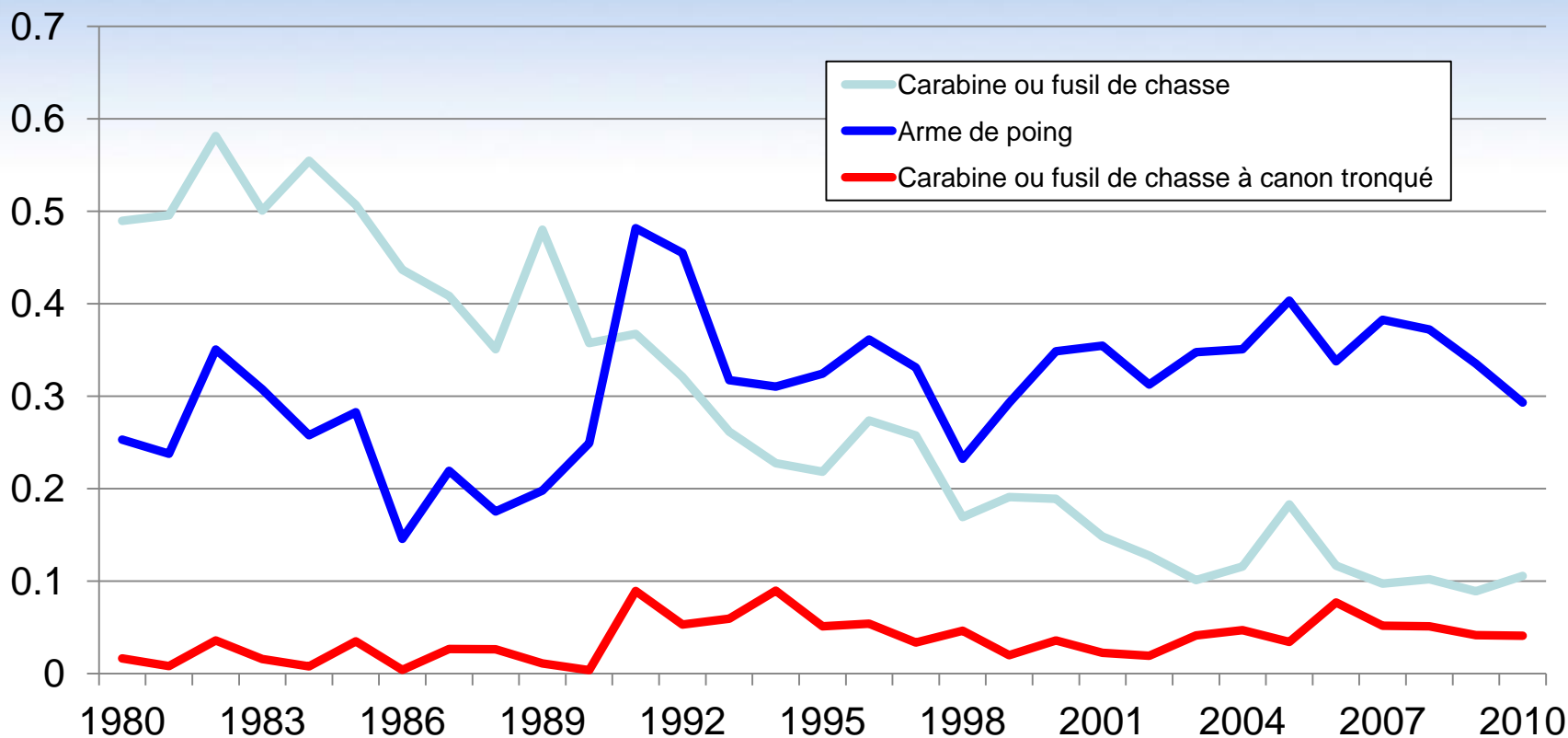
Taux pour 100 000 habitants



Source : Statistique Canada, Centre canadien de la statistique juridique, Enquête sur les homicides.

# Victimes d'un homicide commis à l'aide d'une arme à feu, Canada, selon le type d'arme à feu, 1980 à 2010

Taux pour 100 000 habitants

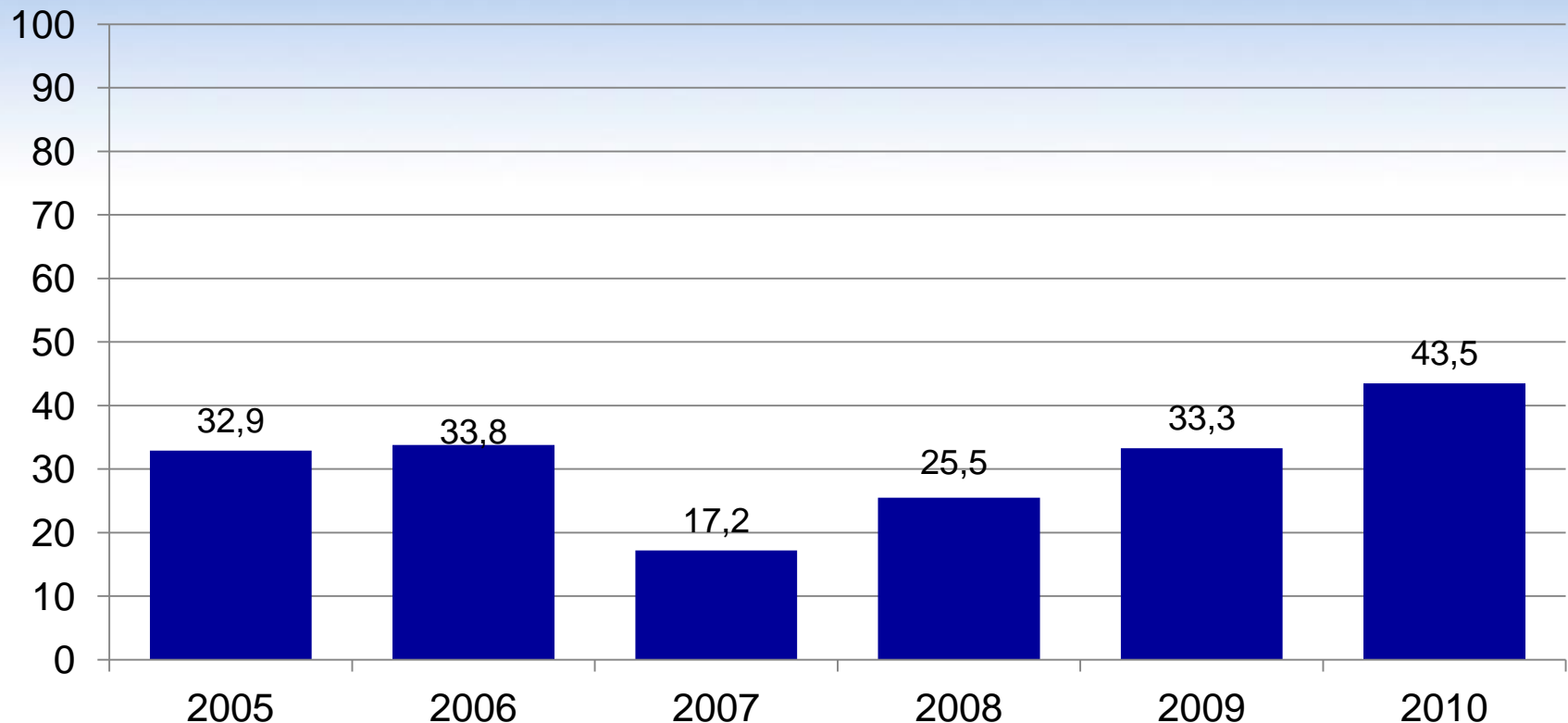


Source : Statistique Canada, Centre canadien de la statistique juridique, Enquête sur les homicides.



# État d'enregistrement des armes à feu récupérées qui ont servi à commettre un homicide, Canada, 2005 à 2010

Pourcentage des armes à feu récupérées qui étaient enregistrées

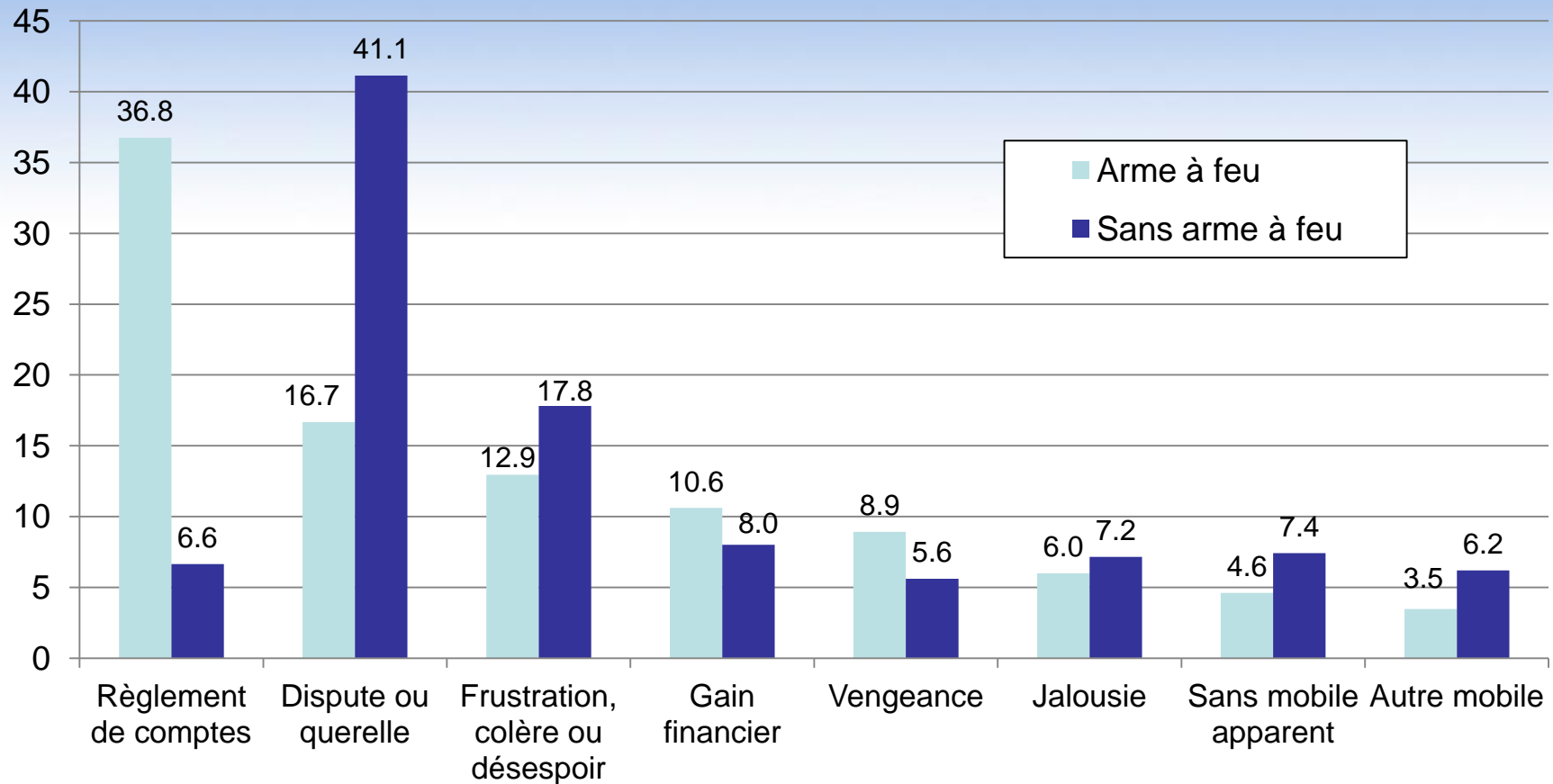


**Notes :** Données fondées sur le nombre d'homicides commis à l'aide d'une arme à feu qui a été récupérée par la police. Entre 2005 et 2010, la police a déclaré que 36 % des armes à feu utilisées dans la perpétration d'un homicide avaient été récupérées. De celles-ci, 34 % appartenaient à l'auteur présumé, 5 %, à la victime et 28 %, à une autre personne. On ignorait à qui appartenaient les 32 % restants des armes à feu.

**Source :** Statistique Canada, Centre canadien de la statistique juridique, Enquête sur les homicides.

# Victimes d'homicide, selon le mobile et le type d'arme, Canada, 2000 à 2010

Pourcentage des homicides

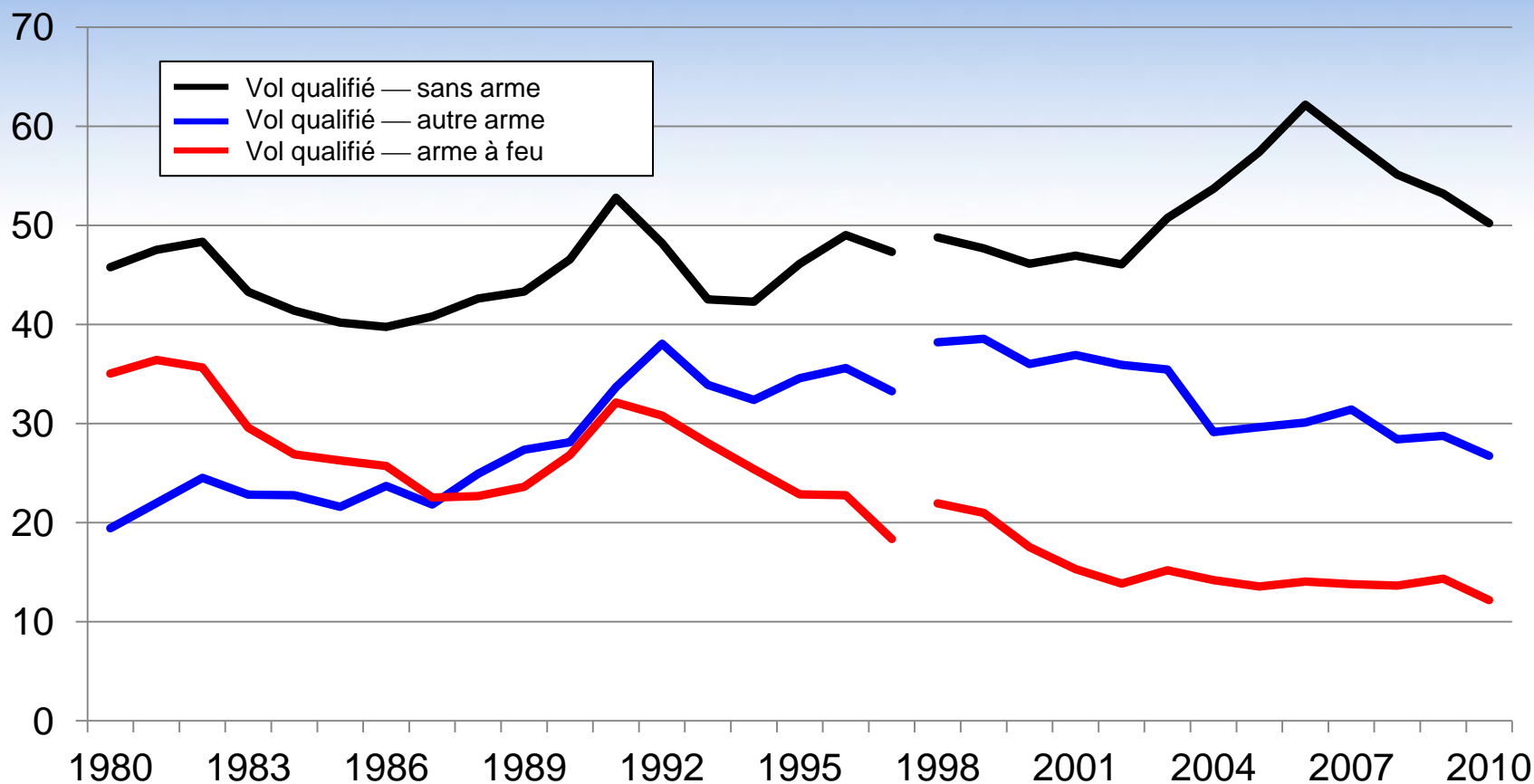


**Note :** Entre 2000 et 2010, 84 % des homicides commis à l'aide d'une arme à feu ayant été motivés par un règlement de comptes étaient attribuables à des gangs.

**Source :** Statistique Canada, Centre canadien de la statistique juridique, Enquête sur les homicides.

# Victimes de vol qualifié, selon le type d'arme, Canada, 1980 à 2010

Taux pour 100 000 habitants

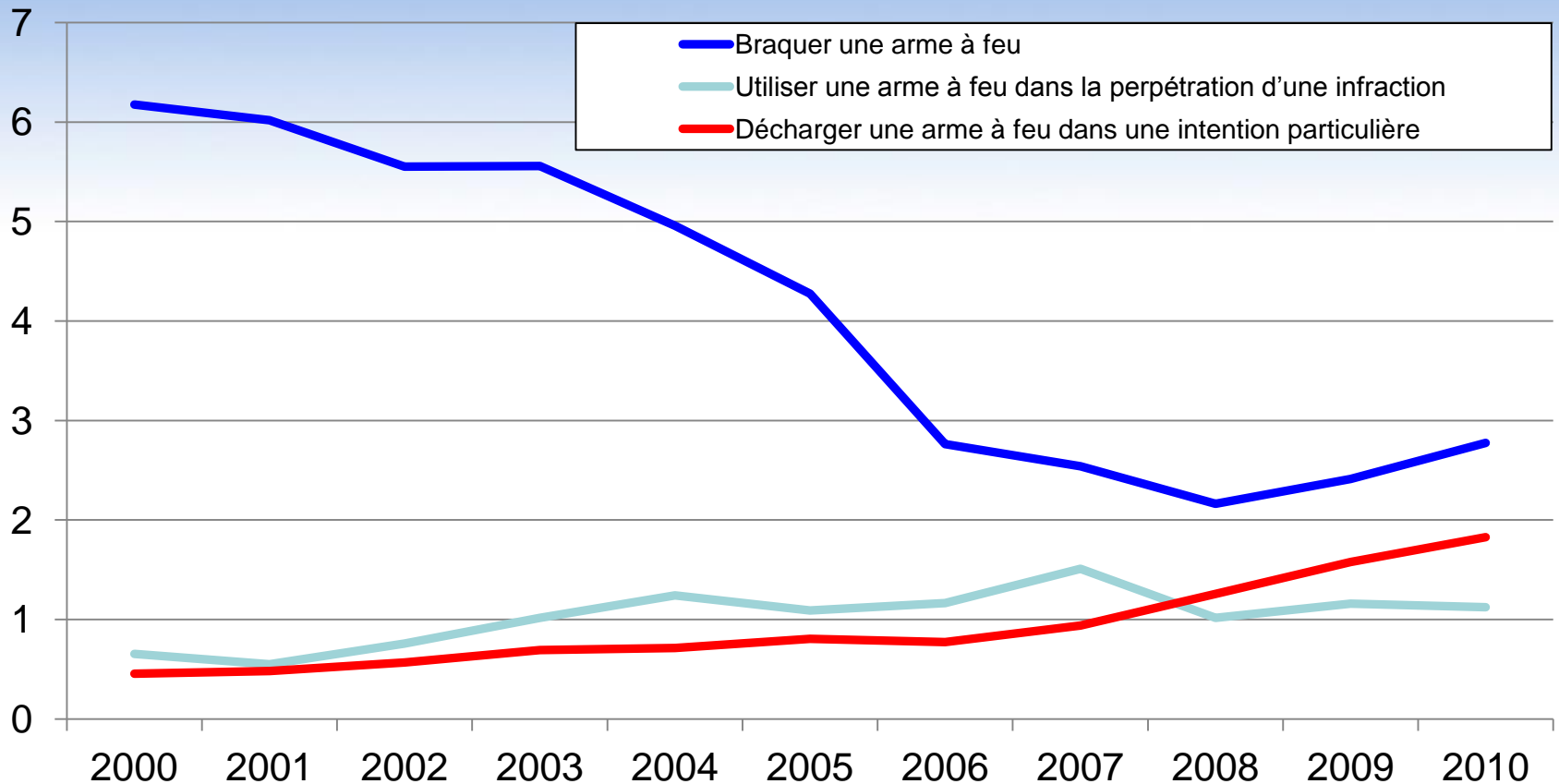


**Note :** Les données sur les vols qualifiés ont été révisées à compter de 1998. C'est pourquoi la série chronologique est marquée par une rupture entre 1997 et 1998. Toute comparaison entre les deux séries doit donc être faite avec prudence.

**Source :** Statistique Canada, Centre canadien de la statistique juridique, Programme de déclaration uniforme de la criminalité.

# Infractions relatives aux armes à feu, Canada, 2000 à 2010

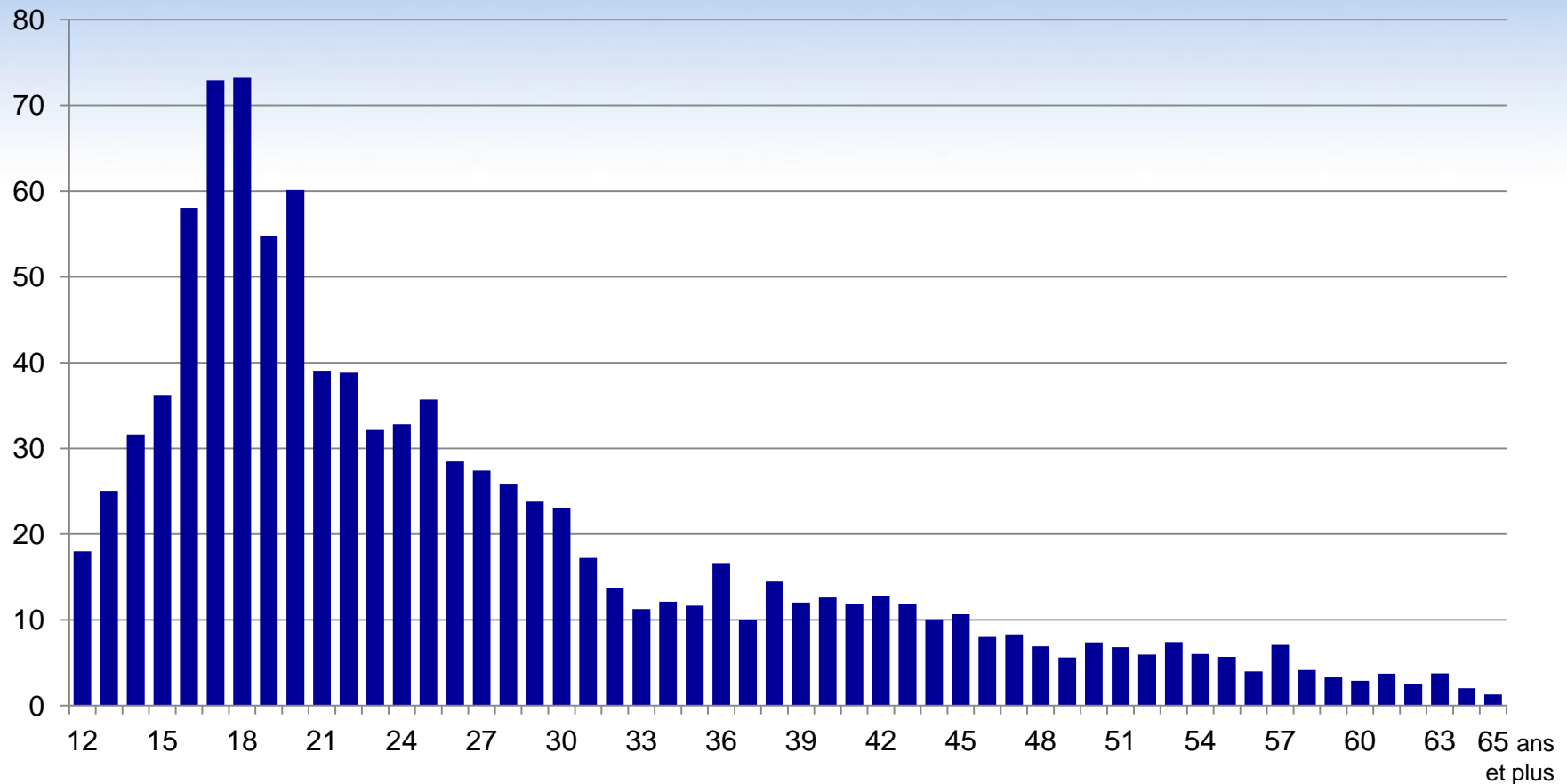
Taux pour 100 000 habitants



Source : Statistique Canada, Centre canadien de la statistique juridique, Programme de déclaration uniforme de la criminalité.

# Auteurs présumés de crimes violents commis à l'aide d'une arme à feu, selon l'âge, Canada, 2010

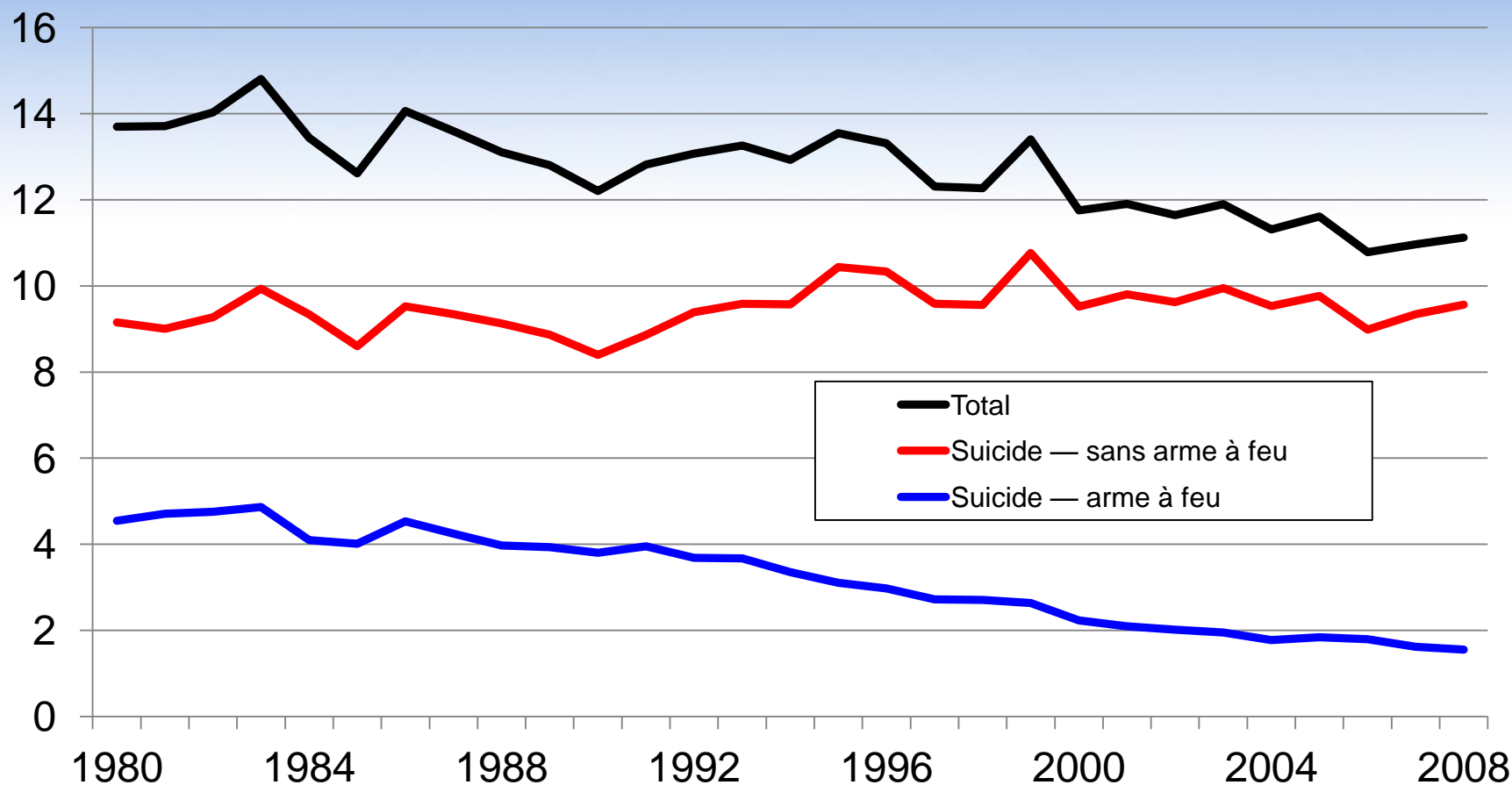
Taux pour 100 000 habitants



Source : Statistique Canada, Centre canadien de la statistique juridique, Programme de déclaration uniforme de la criminalité.

# Suicide, selon le type d'arme, Canada, 1980 à 2008

Taux pour 100 000 habitants



Source : Statistique Canada, Division de la statistique de la santé, Base canadienne de données de l'état civil — décès.